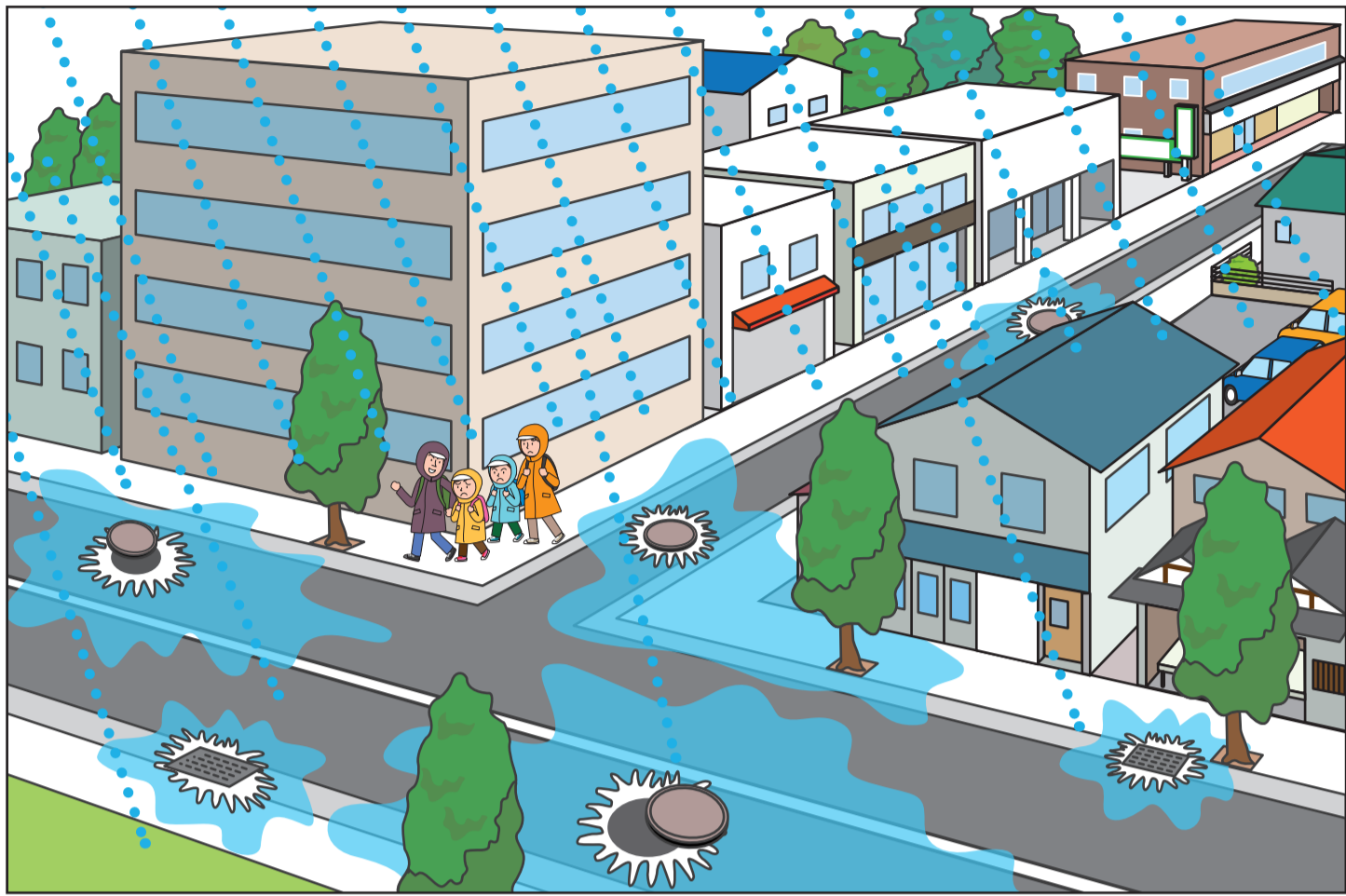


白石市 内水ハザードマップ (雨水出水浸水想定区域)



内水氾濫と洪水(外水氾濫)とは

水害には、降った雨が水路や下水道などで排水できなくなることにより発生する「内水氾濫」と、河川からあふれて発生する「外水氾濫(洪水)」があります。

内水氾濫

水路や下水道の排水能力を超える大雨が降ったり、河川の水位上昇により十分に排水できなくなると、雨水が溢れ、住宅地や道路などが冠水します。

雨が降り出したらずは内水ハザードマップを確認！

流しきれない雨水が市街地にたまる

内水ハザードマップを確認！

内水ハザードマップは、大雨時に下水道や水路などから浸水が想定される区域や浸水する深さなどの情報をまとめたマップです。

外水氾濫

長時間雨が激しく降ると、河川の増水により堤防が壊れたり、堤防から水が溢れ出して浸水します。

雨が強く降り続いて河川の水位上昇が予想されるようになったら白石市ハザードマップを確認！

越水 堤防の決壊

白石市ハザードマップを確認！

白石市ハザードマップは、大雨などが原因で堤防が決壊してしまった場合、浸水する恐れのある範囲や浸水の深さをまとめたマップです。

※洪水に関する情報は白石市ハザードマップで公表しています。

水害時に役立つ情報

避難情報と警戒レベル

災害発生危険度を直感的に理解し、的確に避難行動ができるようにするため、5段階の警戒レベルを用いて避難に関する情報や防災気象情報等の防災情報が発表されます。

警戒レベル	避難情報	警戒レベルに相当する気象庁等の情報			住民がとるべき行動
		大雨	土砂災害	河川氾濫	
5	緊急安全確保	大雨特別警報	土砂災害特別警報	氾濫特別警報	災害切迫 命の危険直ちに安全確保！
〜警戒レベル4までに必ず避難！〜					
4	避難指示	大雨危険警報	土砂災害危険警報	氾濫危険警報	危険 危険な場所から全員避難
3	高齢者等避難	大雨警報	土砂災害警報	氾濫警報	警戒 避難に時間を要する人は早めに避難、避難の準備など
2	-	大雨注意報	土砂災害注意報	氾濫注意報	注意 避難行動を確認(避難場所や避難ルート、避難のタイミングなど)
1	-	早期注意情報			- 災害への心構えを高める

※上記は令和8年水期より運用開始

キキクル(危険度分布)

気象庁では、大雨や洪水による災害の危険が、どこで、どのレベルで迫っているかを地図上で視覚的に知ることができる「キキクル」をホームページで公開しています。注意報や警報が発表されるなど、大雨による災害が発生するおそれのある時や、急に激しい雨が降った時はキキクルを活用しましょう。

危険度を5段階に色分けして表示

- 高: 災害切迫
- 危険: 危険
- 警戒: 警戒
- 注意: 注意
- 低: 今後の情報等に留意

※本画面は危険度表示の一例です。実際の危険度は気象庁の発表によるものと異なります。

土砂災害

命に関わる場所
がけや渓流の付近など。

浸水害

命に関わる場所
道路のアンダーパスや地下室など。

洪水害

命に関わる場所
山間部の河川沿いの区域
深く浸水する区域など。

近年起きた水害〜令和元年10月東日本台風〜

令和元年10月12〜13日にかけて東北地方を通過した台風第19号(令和元年東日本台風)は、市では24時間降水量が観測史上1位(365ミリ)を更新するとともに、市内全域に避難指示を発令しました。国道113号の大規模な土砂崩れや大鷹沢三沢地区の決壊したため池などの被害の他に、市が管理する道路・河川の被害が36カ所、農業用施設被害が32カ所、農地被害が86カ所におよびました。またため池が決壊した大鷹沢三沢落合地区、鷹巣・旭町地区などを中心に床上・床下浸水の被害を受けた住宅が300棟を超える家屋で発生、住民生活に多大な影響を及ぼしました。

白石市	宮城県白石市大手町1番1号	電話:0224-25-2111(代表)	令和8年3月作成
-----	---------------	---------------------	----------

わが家の防災メモ

名前	学校・勤務先	電話番号	避難先	メモ

非常持出品

- 水
- 食品 (ご飯(アルファ米など)、レトルト食品、ビスケット、チョコ、乾パンなど)
- 防災用ヘルメット・防災ずきん
- 衣類・下着
- レインウェア
- 上履き
- 携帯電話(スマートフォン)・携帯充電器
- 懐中電灯(手動充電式が便利)
- 携帯ラジオ(手動充電式が便利)
- 予備電池
- マッチ・ろうそく
- 常備薬
- 救急用品 (ばんそうこう、包帯、消毒液など)
- 使い捨てカイロ
- ブランケット
- 軍手
- 洗面用具
- 歯ブラシ・歯磨き粉
- タオル
- ペン・ノート
- 貴重品
- 感染症対策にも有効です!!
- マスク
- 手指消毒用アルコール
- 石けん・ハンドソープ
- ウェットティッシュ
- 体温計

子どものための備え

- 粉ミルク又は液体ミルク (アレルギー用含む)
- 使い捨て哺乳瓶
- 離乳食
- 子供用紙おむつ
- おしりふき
- 抱っこひも
- 子供の靴

女性のための備え

- 生理用品
- おりものシート
- サニタリーショーツ
- 中身の見えないゴミ袋
- 防犯ブザー・ホイッスル

高齢者のための備え

- 大人用紙パンツ
- 杖
- 入れ歯
- 入れ歯用洗浄剤
- 補聴器
- 吸水パッド
- デリケートゾーンの洗浄剤
- 持病の薬
- お薬手帳のコピー

備蓄品

- 食品や水(最低3日分推奨1週間分)×家族分
- ティッシュ、トイレットペーパー、ラップ、ゴミ袋、ポリタンク、携帯トイレなど

大雨が降り続くと…

大雨が降り続くとどのような危険があるのかについて知ります。

床下浸水

床上浸水

道路冠水

避難について

避難の種類

避難とは「難」を「避」けること。避難先は、市が指定した避難施設だけではなく、安全な親戚・知人宅に避難することも考えてみましょう。また、安全な場所にいる人で避難場所に行く必要はありません。住んでいる地域やそのときの状況、人によって方法は異なります。「自らの命は自らが守る」意識を一人一人が持ち、普段からどう行動するか決めておきましょう。

小中学校・公民館など 行政が指定した避難所への立退き避難

マスク、消毒液、体温計、スリッパ、常備薬など自身が要するものを持参しましょう。

安全な親戚・知人宅への立退き避難

普段から災害時に避難することを相談しておきましょう。

安全なホテル・旅館への立退き避難

通常の宿泊料が必要です。ハザードマップで安全かどうかを確認し、予約しましょう。

屋内安全確保

ハザードマップで次の「3つの条件」を確認し自宅にいても大丈夫か確認する必要があります。
・家屋前線等氾濫想定区域に入っていないこと
・浸水想定深さより居室が高いこと
・水がはたくまで我慢でき、水・食料などの備えが十分にあること

避難の心得

デマが出回ることあるため、鶴呑みにはせず正しい情報を集めましょう。

避難するときは、動きやすい服や靴で2人以上で。

避難の際、外出中の家族がいる場合「どこどこへ避難する」といったようなメモを残しておきましょう。

お年寄りや子ども、病気の人、障がいのある人、体の具合が悪い人は、早めの避難が必要です。避難を手伝ってあげましょう。

夜間の避難は周りの状況を確認しに、非常に危険です。暗くなる前に避難しましょう。

危険!

単独での避難行動は危険が伴うため2人以上で避難しましょう。

浸水に備える

家屋の備え

- 雨どい**: 雑草が目ぼれや破損はありませんか？
- 窓ガラス**: ひび割れや窓枠のたつきはありませんか？
- ベランダ**: 落下や飛散の危険のある物はありますか？
- 雨戸**: たつきやゆるみはありませんか？
- 雨水貯留・浸透施設**: 雨水貯留タンク・雨水浸透ますの設置にご協力ください。
- 家財**: ぬれて困るものは、あらかじめ高い場所へ移動していますか？
- 外壁**: 壁の亀裂や板壁の腐りはありませんか？
- 側溝・雨水ます**: 落ち葉などが詰まっていると雨水が流れません。近くの側溝・雨水ますの清掃にご協力ください。

道路などからの浸水を防ぐ

ごみ袋による方法

大きめのごみ袋を二重にし、中に半分程度の水を入れてしまします。ダンボールにいれることにより、積み重ねることもできます。

ビニールシートによる方法

水を入れたポリタンクや土を入れたプランターを並べ、ビニールシートで巻き込みます。

止水板による方法

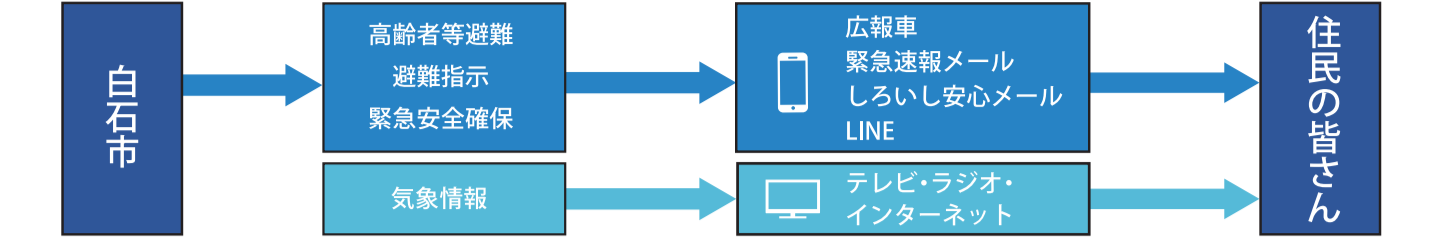
ごみ袋で作った簡易水防の吸水性ゲル水のうが合わせ、出入口などに設置します。

吸水性ゲル水のうによる方法

土のうの代用として市販の吸水性ゲル水のうがあります。軽く、コンパクトで水を吸うと膨脹します。

情報の収集

情報の伝達経路



しろいし安心メール

あらかじめメールアドレスを登録していただいた皆さんに、災害関係情報や市からのお知らせなどをメールで配信するものです。

- 「t-miyagi-shiroishi@sg-p.jp」あてに空メールを送信します。二次元コード対応携帯電話をお持ちの方は、下のバーコードをご利用ください。

PC/スマートフォン用

空メール送信画面
https://plus.sugumail.com/user/miyagi-shiroishi/home

フィーチャーフォン用

空メール送信画面
https://m.sugumail.com/miyagi-shiroishi/home

- 折り返し、「登録案内」のメールが届きます。本文の案内に従って、登録窓口のリンクを押します。
 - 利用規約に同意の上、「希望する情報」「情報を希望する地区」を選択し、最後に「確認」ボタンを押します。
 - 登録内容の確認を行い、「登録」ボタンを押します。
 - 折り返し、「登録されました」とメールが届き、登録完了です。
- 注) 登録内容を変更する場合も、上記アドレスに空メールを送信することで、登録内容変更用のメールが届きます。

防災に役立つ情報

白石市公式LINE

災害時など緊急のお知らせやイベント情報などを発信します。

宮城県内の防災情報「宮城県防災情報ポータル」

県内の気象情報や市町村の土砂災害・河川・道路情報などの確認ができます。

国土交通省「川の防災情報」

川の脅威から身を守る防災情報として全国の洪水の危険度や浸水の危険性が高まっている河川状況などの確認ができます。

国土交通省「重ねるハザードマップ」

災害リスクなどを地図に重ねて表示できます。洪水・土砂災害・高潮・津波などのリスク情報、土地の特性・成り立ちなどを地図や写真写真を自由に重ねて表示できます。

みんなで備える

みんなで防災訓練に参加しましょう

災害に備えるには、防災訓練などの地域の防災活動に積極的に参加しましょう。防災訓練では、安否確認や救出・救護、炊き出しや避難訓練、避難所生活などを体験できます。



市で作成しているハザードマップ

他のハザードマップも参考に、普段から災害に備えましょう。各マップは市のホームページよりダウンロードできますので活用ください。

白石市ハザードマップ

ため池ハザードマップ

蔵王山火山防災マップ

土砂災害(特別)警戒区域、浸水想定区域、ため池浸水想定区域

コラム1 防災カメラ設置について

近年の局地的豪雨などによる災害に対応するため、市内の主要なインフラ施設に防災カメラを設置しました。これらの映像は市民をはじめ多くの方に情報を提供するため、市ホームページで公開しています。ぜひ気象情報とあわせてご覧いただき、災害時などの情報収集にご活用ください。

コラム2 雨の強さと降り方

1時間雨量(mm)	10以上〜20未満	20以上〜30未満	30以上〜50未満	50以上〜80未満	80以上
雨の強さ(予報用図)	やや強い雨	強い雨	激しい雨	非常に激しい雨	猛烈な雨
人への影響	地面からの跳ね返りで足元がぬれる	傘をさしてもぬれる	傘は全く役に立たなくなる	傘は全く役に立たなくなる	傘は全く役に立たなくなる
雨の降り方	ザーザーと降る	どしと降り	ハゲツをひっくり返したように降る	滝のように降る	思惑しなくなるような圧迫感がある